

11天8夜 欧洲 Evergreen + 伦敦

行程亮点

景点

- 埃菲尔铁塔二层(含门票)
- 伦敦大本钟 - 联合国教科文组织世界遗产
- 科隆大教堂 - 联合国教科文组织世界遗产
- 莱茵瀑布 - 欧洲最大的平原瀑布
- 卢塞恩狮子纪念碑和木制教堂桥

美食

- 8份早餐 / 5份午餐 / 2份晚餐
- 法式三道菜套餐(含蜗牛)
- 比利时三道菜套餐(含贻贝)
- 德式三道菜套餐(含猪肉)
- 西式和中式餐点组合 ; 热早餐

体验

- 巴黎塞纳河游船之旅(含船票)
- 阿姆斯特丹运河游船之旅(含船票)
- 巴黎老佛爷百货购物之旅
- 阿姆斯特丹钻石工厂参观之旅
- 赞斯安斯风车村----探索荷兰传统木鞋和奶酪制作工艺

酒店

住宿

- 航班：主要国际航空公司
- 四星级酒店或同级酒店(8晚)
- 酒店住宿：伦敦x1晚，巴黎x2晚，阿姆斯特丹x2晚，海德堡x1晚，苏黎世x2晚
- 免费旅行保险(69岁以下)

每日行程

第一天 吉隆坡 -> 伦敦 / 机上餐食 (16小时20分钟++)

第二天 伦敦 / 膳食：(机上用餐/午/-)



白金汉宫

白金汉宫是英国君主位于伦敦的主要寝宫及办公处.宫殿坐落在西敏市，是国家庆典和王室欢迎礼举行场地之一，也是一处重要的旅游景点.



大本钟

大本钟是伦敦威斯敏斯特宫北端钟楼上大钟的昵称，通常指钟和钟楼，该塔是伊丽莎白塔的正式名称，2012年更名为庆祝伊丽莎白二世的钻石禧年.



威斯敏斯特教堂

威斯敏斯特教堂是英国最著名的宗教建筑之一，自1066年以来一直是君主的加冕教堂，也是十七位君主的安息之地.(拍照留念)



特拉法尔加广场

伦敦的市政中心特拉法加广场是为了纪念特拉法加海战而建，广场上最引人注目的是纳尔逊纪念柱，周围环绕着四尊青铜狮子，国家美术馆则位于其两侧.(驾车通行)



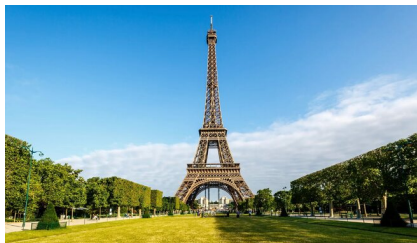
国会大厦

威斯敏斯特宫，俗称国会大厦，是英国议会两院----上议院和下议院----的会址.(拍照留念)



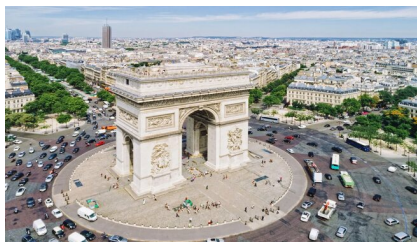
伦敦塔桥

横跨泰晤士河的伦敦塔桥是一座标志性的开启式悬索桥，也是伦敦最知名的地标之一.它于1894年竣工，至今仍定期开启，以便高桅帆船通行.(驾车通行)



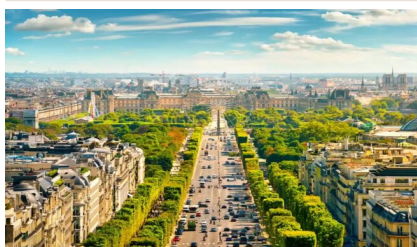
埃菲尔铁塔

矗立在法国巴黎的战神广场，是世界著名建筑，也是法国文化象征之一，巴黎城市地标之一，也是巴黎最高建筑物。于1889年建成，得名于设计它的著名建筑师、结构工程师古斯塔夫·埃菲尔。埃菲尔铁塔设计新颖独特，是世界建筑史上的技术杰作，是法国巴黎的重要景点和标志。



凯旋门

位于法国巴黎的戴高乐广场中央，是拿破仑为纪念1805年打败俄奥联军的胜利，于1806年下令修建而成的。拿破仑被推翻后，凯旋门工程中途搁置。波旁王朝被推翻后又重新复工，到1836年终于全部竣工。



香榭丽舍大道

香榭丽舍大道是巴黎一条著名的大道，位于城市西北部的第八区，它被誉为巴黎最美丽的街道。“香榭丽舍”原意是希腊神话中圣人及英雄灵魂居住的冥界。



巴黎大小皇宫

为1900年世界博览会而建的两座宏伟展馆---大皇宫和小皇宫，隔着温斯顿·丘吉尔大街遥遥相望，至今仍是巴黎最美丽的建筑地标之一。(驾车通行证)



协和广场

于1757年，是一个非常美丽的广场，最初是献给路易十五的。从这里可以环顾大部分的巴黎美景：香榭丽舍大道、凯旋门、杜伊勒里宫、卢浮宫等等。法国大革命期间，这里曾被称为“革命广场”，是行刑的场所，国王路易十六及王后、罗兰夫人、罗伯斯庇尔都在此被送上了断头台。1795年，这里改名为“协和广场”。



巴黎荣军院

位于巴黎第七区的这组建筑群内设有与法国军事史相关的博物馆和纪念碑，以及一家医院和一家退伍军人养老院。拿破仑·波拿巴的陵墓也位于此处。(驾车通行)



巴黎歌剧院

加尼叶歌剧院(Palais Garnier)是一座拥有1979个座位的歌剧院，于1861年至1875年间为巴黎歌剧院而建，是世界上最著名的歌剧院之一，也是美术学院派建筑的典范之作。(驾车通行证)



第二层埃菲尔铁塔

登上世界最具标志性的铁塔二层，饱览巴黎天际线的壮丽全景----为您带来令人难忘的"光之城"视角。(门票已包含在内)



乘坐塞纳河游船

沿着这条几个世纪以来定义了巴黎的河流缓缓而行，从宁静的水面上欣赏标志性建筑----巴黎圣母院,卢浮宫,奥赛博物馆和埃菲尔铁塔.(含船票)



军事博物馆

法国军事学院是一座规模庞大的军事训练设施群，面向战神广场，最初由路易十五下令建造，于1773年竣工.它最著名的是拿破仑.波拿巴曾在此接受军事教育.(驾车通行证)



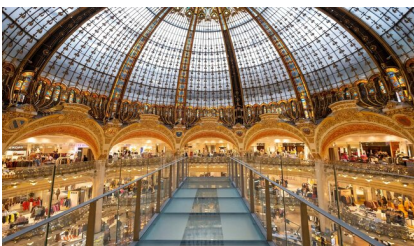
卢浮宫

卢浮宫是世界上参观人数最多的博物馆，也是巴黎的一座历史古迹.馆内收藏着人类历史上一些最著名的艺术作品，包括和.卢浮宫坐落于一座令人叹为观止的宫殿建筑群中，其标志性的玻璃金字塔入口尤为引人注目.(拍照留念)



玛德莲教堂

玛德莱娜教堂是巴黎最著名的教堂之一，其设计仿照希腊神庙，雄伟地矗立在皇家街的尽头.(驾车通行证)



老佛爷广场

巴黎奥斯曼大道上的传奇百货公司，以其令人惊叹的美好年代彩色玻璃穹顶,琳琅满目的奢侈品时装楼层和世界一流的巴黎购物体验而闻名.(购物)



原子塔

是为1958年布鲁塞尔世界博览会而建的金属结构的纪念性建筑物.André Waterkeyn 设计，高102米.包括9个直径18米的球体，与连接圆球的钢管构成相当于放大1650亿倍的铁的立方体晶体结构.目前(2008年)三个球体向游客开放，顶部的球体提供观察布鲁塞尔全景的观景点.



大广场

是西欧比利时的首都布鲁塞尔的中心广场；1998年联合国教科文组织将布鲁塞尔大广场列入世界文化遗产.大广场的翻译来自法语,而在荷兰语中,应该翻译成大市场.大广场始建于12世纪；广场面积不大,长约110米,宽约60米,被中世纪的行会建筑所包围.



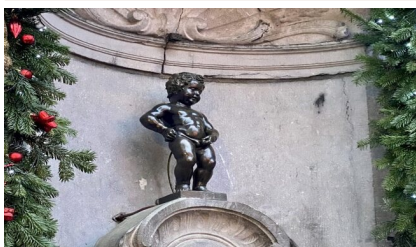
旧皇宫

国王宫(或称布鲁塞尔宫)雄踞于大广场之上,内设布鲁塞尔城市博物馆,馆藏文物,挂毯以及著名的撒尿小童的衣橱,生动展现了这座城市的历史.(步行导览)



市政厅

乃始建于中世纪的哥特式建筑,坐落于比利时布鲁塞尔大广场中间.这座哥特式建筑物是布鲁塞尔的城市地标.建筑物分两期建造,规模较大的左半部建于1402年,1455年建造右半部时,由 Philippe le Bon 主持建设了塔楼和96米高的尖顶.



撒尿小童

是比利时首都布鲁塞尔的市标.这座闻名于世的小男孩铜像是一座源于市中心步行区的雕像及喷水池.这个五岁小孩身材的雕像不大(身高约53厘米),但有将近四百年的历史.

第六天 阿姆斯特丹 / 膳食：早餐/-晚餐



乘坐运河游船

阿姆斯特丹拥有17世纪的运河网络,已被联合国教科文组织列为世界遗产,而水上游览是体验其魅力的最佳方式.乘坐这艘经典的运河游船,您将穿梭于荷兰首都的中心地带,欣赏优雅的商铺,华丽的桥梁和迷人的船屋.(船票已包含在内)



达姆广场

被称为阿姆斯特丹的心脏地带的达姆广场,是阿姆斯特丹历史的发祥地,是荷兰最具盛名的广场.广场上有众多著名建筑物,及为纪念在两次大战中牺牲者而设,让它成为阿姆斯特丹最著名,最重要的地点之一.



钻石厂

自16世纪以来,阿姆斯特丹一直是世界钻石切割和抛光中心.参观一家著名的钻石工厂,可以深入了解宝石切割,抛光和镶嵌的艺术过程.(参观)



桑斯安斯村

开放式的保留区和博物馆.古老的建筑生动描绘了17,18世纪的荷兰生活.真实的房子,古老的造纸厂,制作木鞋的表演,还有风车,每年吸引着成千上万的游客.

第七天 阿姆斯特丹 -> 科隆(260公里, 3小时20分钟)-> 法兰克福(190公里, 2小时30分钟)-> 海德堡(89公里, 1小时20分钟) | 膳食: 早餐/午餐



科隆大教堂

科隆是德国最古老的城市之一,境内最壮观的哥特式风格科隆大教堂拥有世界上最大的教堂立面,1996年被指定为世界文化遗产.它是科隆的主要标志,非官方象征.



海德堡城堡

海德堡城堡位于德国的南部,是德国现今著名的废墟城堡和里程碑式建筑.城堡废墟是阿尔卑斯山以北最著名的文艺复兴建筑.城堡位于80米高的王座山坡北部,可以观赏老城区的景色.



海德堡大学

海德堡大学成立于1386年,是德国最古老的大学,也是世界上最古老的大学之一.其历史悠久的旧城区校区和老校舍是学术遗产的永恒象征.(驾车通行证)



巨大的城堡废墟

海德堡城堡的庞大遗址耸立于内卡河谷之上,构成了德国最浪漫,最壮丽的景观之一----它见证了几个世纪的历史,战火和人类的雄心壮志.(驾车通行证)



豪普特街

海德堡市老城区的主街为豪普特街,与内卡河平行,全长约1.6公里,是欧洲最长的商业步行街.这条街的西端为俾斯麦广场,东端为集市广场.海德堡较主要的历史建筑和景点也都集中于步行街沿线一带.

第八天 海德堡 -> 滴滴湖 (218公里, 2小时40分钟) -> 莱茵瀑布 (68公里, 1小时10分钟) -> 苏黎世 (47公里, .)



滴滴湖

滴滴湖是德国西南部巴登-符腾堡州黑森林南部的一个湖泊,据说得名于罗马皇帝提图斯.它的面积为1.3 km²,平均深度为20米.滴滴湖由 Feldberg 冰川形成,在更新世,冰碛物挖掘形成了今天的湖岸.这个湖泊的出口海拔840米,是 Gutach 河(下游称为 Wutach 河).在其北岸是同名的温泉镇,今天是滴滴湖-新城城市的一部分.



咕咕钟工厂

生产自德国黑森林地区.它的内部有设计精巧的齿轮装置,每到半点和整点,钟上方的小木门就会自动打开,并出现一个会报时的布谷鸟,发出悦耳的"咕咕"叫声,因此称作咕咕钟.布谷鸟钟的历史可追溯到17世纪中叶,而最早的布谷鸟钟出现于1730年到1750年之间的黑森林地区,那时黑森林地区钟表制造业已相当盛行,许多家庭都以造表为生.19世纪后半叶起,布谷鸟钟成为世界闻名的纪念品和外国人眼中德国的一种标志.



莱茵瀑布

莱茵瀑布位于瑞士北部边境,是欧洲最强大,最壮观的瀑布.

第九天 苏黎世 -> 卢塞恩(52公里, 1小时10分钟)-> 苏黎世(52公里, 1小时10分钟) | 膳食: 早餐



狮子纪念碑

贝尔特·托瓦尔森设计的.这是为了纪念在1792年8月10日为保护法国国王路易16世家族的安全而全部牺牲的786名瑞士雇佣兵.在石像的上方刻有拉丁文"HELVETIORUM FIDEI AC VIRTUTI",意为"献给忠诚和勇武的瑞士".下方刻字的第一行是"DIE X AUGUSTI II ET III SEPTEMBRIS MDCCXCII",表示惨剧发生的时间:1792年的八月十日和九月三日.狮子右前爪的两面雕饰上分别有象征瑞士的十字徽章和法国王室的香根尾.马克·吐温对这座石像评价很高,说它是世上最感动人的石像.



卡贝尔廊桥和八角型水塔

因为桥的北岸有一座圣彼得教堂,因此叫作教堂桥.在廊桥里面有一百二十幅于十七世纪时所绘,关于琉森历史的画,不幸地,卡贝尔桥的大部分于1993年因船只意外失火而烧毁,事后经修复,回复原貌.这桥乃欧洲现存最古老的木桥,是琉森的地标,也是瑞士的一大旅游景点.



卢塞恩老城

卢塞恩保存完好的中世纪老城坐落在卢塞恩湖畔,鹅卵石铺就的小巷,彩绘的外墙,历史悠久的塔楼,以及瑞士风景最优美的湖滨地区之一.(自由行)

第十天 苏黎世 -> 吉隆坡 (16小时10分钟) | 膳食: 早餐/机上用餐

第十一天 抵达吉隆坡